



みやき町

こんにちは

議会

です。

「子育て支援のまち宣言」

平成24年9月1日

「健幸長寿のまち宣言」

平成27年9月1日

町大字東尾

目次

臨時会	2
6月定例会(補正予算・議案審議)	3~4
一般質問	5~18
コラム・編集後記等	19
SDGsとは?	20

梅雨空のもと元気に通学する児童たち。
 日々の『見守りボランティア活動』継続中の「みやき町青少年サポート隊」のみなさまや協力をいただいている町民の方々に心から感謝申し上げます。
 (撮影日 令和2年6月26日 北茂安小学校)

スマートフォンやタブレット端末でインターネット議会中継を視聴できます。

みやき町議会中継

検索



令和2年 第2回臨時会 報告

会 期	令和2年4月20日（月）		
議 案	町提出：3議案		
1	専決処分の承認	みやき町税条例等の一部を改正する条例	承認
2	専決処分の承認	みやき町国民健康保険税条例の一部を改正する条例	承認
3	みやき町副町長の選任	牛島 敏和 氏（北茂安校区）	同意

令和2年 第3回臨時会 報告

会 期	令和2年5月14日（木）		
議 案	町提出：6議案 / 議会提出：1件		
1	専決処分の報告	和解及び損害賠償の額の決定	確認
2	条例の改正	みやき町税条例の一部を改正する条例	全員賛成
3	条例の改正	みやき町国民健康保険条例の一部を改正する条例	全員賛成
4	条例の改正	みやき町後期高齢者医療に関する条例の一部を改正する条例	全員賛成
5	補正予算	みやき町一般会計補正予算（第1号）	全員賛成
	26億5,416万4千円を追加し、総額185億3,954万3千円とする 【内容】新型コロナウイルス感染症緊急経済対策実施に伴う特別定額給付金、子育て世帯への臨時特別給付金、および交付事務に要する経費		
6	補正予算	みやき町国民健康保険特別会計補正予算（第1号）	全員賛成
	130万円を追加し、総額38億8,745万2千円とする 【内容】新型コロナウイルス感染症に感染するなどした国民健康保険被保険者のうち給与等を受けている者に対する傷病手当金支給制度の新設		
7	意見書	町内一灯点滅式信号機の存続を求める意見書	全員賛成

令和2年 第4回臨時会 報告

会 期	令和2年5月27日（水）		
議 案	町提出：2議案		
1	補正予算	みやき町一般会計補正予算（第2号）	全員賛成
	1億9,234万6千円を追加し、総額187億3,188万9千円とする 【内容】新型コロナウイルス感染症緊急経済対策実施に伴う地方創生臨時交付金事業に要する経費		
2	補正予算	みやき町ふるさと寄附金基金特別会計補正予算（第1号）	全員賛成
	6,257万3千円を追加し、総額36億6,227万7千円とする 【内容】一般会計で行う新型コロナウイルス感染症対応地方創生臨時交付金事業の財源としての繰出金		

令和2年 第2回 (6月) 定例会 報告

会 期	令和2年6月8日(月)～6月16日(火)
議 案	町提出：40議案／議会提出：3件

令和2年度 みやき町一般会計補正予算(第3号) 【可決(賛成10、反対4)】

3億6,108万円を追加し **総額 190億9,296万9千円** に。

<主な一般会計補正歳出予算>

	項 目	補正額	説 明
1	社会保障・税番号制度システム整備委託料	129万3千円	マイナンバー情報を共有するため、インターネット内に全自治体間同士の仮想専用回線を整備するためのシステム整備委託
2	諸税過誤納金還付金	700万円	新型コロナウイルス感染症の拡大による景気低迷により、事業所等の収益減が見込まれ、既に納付があつている予定納税分等について、還付の増大を想定するもの
3	保育環境改善等事業費補助金	200万円	新型コロナウイルス感染拡大の防止対策として、各保育所等の子ども用マスク、消毒液などの購入経費を1施設当たり50万円以内の補助
4	保育所等施設整備補助金	3億1,627万7千円	待機児童対策の一環である保育所施設整備について、「社会福祉法人和貴福祉会」における保育所の改修建設等に係る補助金
5	住宅市街地総合整備事業補助金精算金	138万円	国庫補助金の額の確定による精算金
6	下水道事業特別会計繰出金	902万9千円	下水道事業特別会計への繰出金
7	文化財発掘調査関連委託料	575万6千円	民間事業者の宅地造成事業に伴う埋蔵文化財の発掘調査受託事業に係る経費

令和2年度 みやき町特別会計補正予算関係 【全議案 可決】

会計の名前	補正額	補正後の総額	説 明	
下水道事業特別会計	902万9千円	17億9,370万円	4月の人事異動による人件費の調整	全員賛成
ふるさと寄附金基金特別会計	1,212万1千円	36億7,439万8千円	保育所施設整備の財源として一般会計へ繰り出し	全員賛成

＜その他の議案＞ 【全議案 可決】

1	条例の改正	みやき町固定資産評価審査委員会条例の一部を改正する条例	全員賛成
	【内容】 行政手続等における情報通信の技術の利用に関する法律の題名等が改正されたことに伴う改正		
2	条例の改正	みやき町証明等手数料条例の一部を改正する条例	全員賛成
	【内容】 法律の一部改正で通知カードが廃止されたため、再交付手数料を削除するもの		
3	町有財産の取得	保育所等施設整備用地（旧「いなほの郷」）	全員賛成
	【内容】 土地の所在：みやき町大字原古賀 5440 番 1 他 4 筆 面積：10,289.93㎡ 取得予定価格：95,695,000 円 契約の相手方：佐賀県農業協同組合		
4	工事請負契約	公共下水道みやき町浄化センター水処理棟設備工事（5系列）	全員賛成
	【内容】 指名競争入札：福岡市 鹿島建設（株）九州支店 請負金額：4 億 5,622 万 5 千円（含消費税） 工期：R2.6.15～R3.3.19		
5	工事請負契約	北茂安中学校給食室改修工事	全員賛成
	【内容】 指名競争入札：みやき町 平野建設（株） 請負金額：8,195 万円（含消費税） 工期：R2.6.15～R2.11.20		
6	物品売買契約	北茂安中学校給食室厨房機器更新事業	全員賛成
	【内容】 指名競争入札：佐賀市 中島厨房設備サービス 請負金額 3,462 万 8 千円（含消費税） 工期：R2.6.15～R2.11.20		
7	教育委員会教育長の選任		同意
	【内容】 一木 徹也 氏（北茂安校区）		
8	固定資産評価員の選任		同意
	【内容】 牛島 敏和 氏（北茂安校区）		
9	固定資産評価審査委員会委員の選任		同意
	【内容】 岡 耕司 氏（中原校区） 石橋 信好 氏（北茂安校区） 小柳 武久 氏（三根校区）		
10	農業委員会委員の任命		同意
	【内容】 24 名の委員候補者全員を同意 「地区割推薦委員候補者」中原校区 4 名、北茂安校区 6 名、三根校区 8 名 「町内全域推薦委員候補者」 6 名		

意見書（可決分は国会等へ提出） 【可決】

1	教職員定数の改善及び義務教育費国庫負担制度拡充に係る意見書	賛成 13 反対 1
2	公立・公的病院の「再編・統合」の白紙撤回と、地域医療の拡充を求める意見書	賛成 13 反対 1

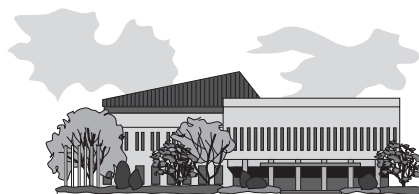
一般質問 町政を問う

一般質問とは、定例会において議員が町の行財政全般について、町と政策討論するものです。令和2年第2回定例会の一般質問は13人が行いました。

各議員のページには、QRコードと新しくSDGsの17目標のロゴマークを掲載しています。QRコードからは録画映像をご覧いただけますので是非ご利用ください。

(掲載は登壇順)

番号	議員	質問要旨	頁
1	園田 邦広	1. 事務事業の簡素化について 2. 職員採用について	6
2	古賀 通	1. 女子サッカーU-15推進は町にとって重要政策か 2. GIGAスクール構想の進展と充実化	7
3	目野さとみ	1. GIGAスクール構想について	8
4	牟田 秀文	1. 新型コロナウイルス対策について 2. 新型コロナウイルス感染症緊急経済対策について 3. 女子サッカー振興について	9
5	益田 清	1. コロナ禍、メディカルコミュニティセンター事業見直しについて 2. 来年度国保税の税率引き上げを中止し、据え置きを 3. 加湿器について 4. コロナ禍、避難所、避難対策は	10
6	本村 鶴夫	1. 三根運動場の整備について 2. 防犯カメラの設置方法について 3. メディカルコミュニティセンターについて 4. 新型コロナウイルスの影響に対し第2、第3の支援は	11
7	岡 広明	1. 豪雨等による災害対策について 2. 新型コロナウイルス感染症対策に伴う災害時の避難場所の対応について 3. JR中原駅のバリアフリー化及び駅周辺の整備について	12
8	大石 安弘	1. 新型コロナウイルスについて 2. だ液によるがんの早期発見について	13
9	松信 彰文	1. 豪雨対策について 2. 令和3年6月オープンに向け準備中のメディカルコミュニティ施設について	14
10	平野 達矢	1. 北茂安土地改良区不祥事件への町の対応	15
11	中尾 純子	1. 次期ゴミ処理施設の対応 2. 一般社団法人スポーツコミッションについて問う 3. 学校でのコロナ対策	16
12	田上 幸男	1. 新型コロナウイルスについて 2. 町道中原板部線について	17
13	宮原 宏典	1. 町行政は細心な運営を 2. 新型コロナウイルス感染対策は万全か 3. 町道・歩道建設に於ける作業駐車対策を	18





園田 邦広 議員



問

出退勤の管理システム導入により、事務事業の簡素化を（職員の負担軽減と、人件費の削減）

答

職員の勤怠管理を行うことは法的義務がある

問 この管理システムを導入することにより多くのことが簡素化できる。①職員の出退勤の記録、②時間外勤務・特殊勤務の申請および管理、③年次休暇等の申請および管理、④給与明細・源泉徴収票・各種申請の出力、⑤既存の人事給与システムとの連携が可能となる。システム活用については、毎日各々の職員が入力し報告を行い部署長が確認する。

康に働ける職場を作る目的もある。また、庶務事務システムを活用することによりリアルタイムに職員の勤務時間や勤務日数、休暇等を集計することが可能となり事務の軽減化が可能となる。

問 このシステム導入は、令和元年度で予算計上され事業開始されるようになっていたが、翌年度に繰り越しになっているのはなぜか。

答 勤怠管理の目的は、コンプライアンス違反を防ぐこと、職員の健康状態を管理する等、職員が健

答 令和2年1月に稼働する予定で協議を進めてきたが、会計年度任用職員の条

例化が昨年12月となり、臨時職員の業務検証や会計年度任用職員への移行の検討に時間を要した。

問 事業開始に向けて現在の進捗状況はどうなっているのか。

答 現在運用しているシステムに出勤簿、勤務時間や休暇情報等を取り込み、令和3年1月から本格稼働する予定である。



忙しく仕事する町職員

インターネットバンクおよびファームバンキングの導入を

問 このシステムの導入により、指定金融機関に給与振り込み等の簡素化ができる。利用者によってインターネットバンキング、ファームバンキングのどちらかを選択できる。本町では、まだ導入されていないようだがどう考えているのか。

答 現在の媒体作成にかかる時間は1、2分程度で、特に事務事業の簡素化に繋がるものではないと

考えている。しかし、公金の適正な管理を怠ることなく、伝票の集約等を含め事務事業の簡素化を図る必要がある。

問 各自治体および一部事務組合等では数年前から導入し大きな成果を上げている。本町でも早急に取り組むべきだ。

答 指定金融機関において記録媒体でのデータ受領を続けることが困難となれば当然JAネットバンク（ファームバンキング）を利用することとなる。

問 就職氷河期世代、いわゆるバブル崩壊後、大学を卒業した学生が就職の機会を

職員採用について

逃し、現在、非正規雇用や、ひきこもりになることが多く、将来、生活保護受給者が拡大するリスクが現実味を帯びてきている。国は本年度より、就職氷河期世代を支援するため、今後3年間で650億円を確保し、自治体の先進的な取り組みを後押しする。本町でも、この世代に再チャレンジの意味において、受験のチャンスを与えることはできないか。

答 就職氷河期世代とは平成5年頃～平成16年頃までに卒業を迎えた世代である。現在この世代の職員は109名いる。今後国の交付金を活用できる雇用対策事業が示された際には総合的に検討を行う。

問 地方自治は一定の地域で条例や財政を確立し、公的福祉サービスを進めるため住民の意見を議会と役場のプロセスを経て合意に至るものである。

人口2万5731人、自主財源47%（平成30年）、62%（令和元年）の地方自治体でいきなり横綱相撲をとっているように思う。現在、新型コロナウイルス感染症が地球規模で拡大しているなか、人の動きも経済活動も停滞する。状況は大変厳しいと予想されるが。



古賀 通 議員



問

女子サッカーU・15（15歳以下）推進はみやき町の重要政策か

答

企業版ふるさと納税を利用したスポーツ・健康・文化・交流に期待したい

問 民間スポーツ会社「リタジャパン」と一般社団法人の「みやきスポーツコミッション」との連携についてはどのような関係になっているか。

答 スポーツ政策を通じ教育・健康・農業・まちづくりを組み合わせる。子どもたちへトップアスリートによる夢の教室や体験学習を開き、健康長寿に寄与する。農業では農作物の栽培や収穫体験で交流を図る。また、御用聞きなど買い物支援等も展開していく予定である。



練習中の女子サッカー選手(18人)

答 スポーツコミッションは、みやき町のスポーツ全体の底上げおよびスポーツの振興ならびに女子サッカーチーム「みやきなでしこクラブ」を運営する団体。リタジャパンは、スポーツ政策に関するノウハウを生かし、町とスポーツコミッションと連携・協力し地方創生の推進を図る。町の一般財源から支出は考えていない。あくまで企業版ふるさと納税等を活用しトップセールスで募集する。企業版ふるさと納税の事務代行も考えている。ふるさと納税が集まらなかったときはこの事業を縮小する。



小中学校のタブレット端末

問 最近のコロナウイルス感染症拡大で生活様式が変わっている。学校ではオンライン授業、企業ではテレワーク、でできるかぎりパソコンを利用したりリモート（遠隔）交流が多様化される社会にどう対応されるのか。

「GIGAスクール構想の進展と充実化」を学習にて情報通信機を活用して生徒と教師の授業内容を強化し理解度を深める計画



タブレット端末を保管するキャビネット

答 通信ネットワーク状況は小・中学校でタブレット620台、生徒3人に1台、校務用パソコンは一応充足している。今年度は教育用サーバーを更新する。今後数年かけた計画的対応を検討する。



目野さとみ 議員



問

「GIGAスクール構想」どう取り組む

答

数年間をかけた計画的な対応を検討する

でのICT機器活用
の支援を担い、教師
が実際に授業の指導
にICT機器を活用
しながら、使用技能
を高めることができ
るようにしていると
ころである。

効果についての見解
は。

答 通信機器や通
信環境がない家庭へ
の対策は無線LAN
ルーターとタブレット
PCの貸し出しの
検討をしているとこ
ろである。「学習用
デジタル教科書」に
ついては、現在、町
内学校の利用はない
が、児童・生徒の特
性や保護者の要望に
より導入を検討して
いく可能性があると
考えている。

問 文部科学省は小
中学生に1人1台の
パソコンやタブレッ
ト端末を整える「G
IGAスクール構
想」を前倒しして実
現する方針。本町も
国からの財政支援を
最大限に活用しなが
ら、学校ICT環境
整備を加速していく
べきと考える。「G
IGAスクール構
想」の事業概要と本
町の整備状況および
今後の整備計画は。

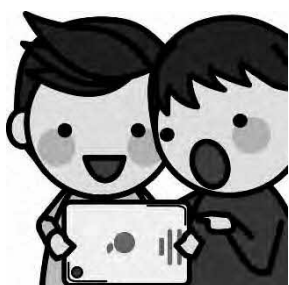
ットPCなどの端末
を持つており、授業
の中でネットワーク
通信では、リアルタ
イムに双方向通信を
支障なく行うことが
できる速度と容量を
保障できるよう環境
が整備されている状
況をつくる構想。本
町は3人に1台の端
末を整備、稼働率は
タブレットPCより

も電子黒板の需要が
大きい。学校教育に
おける必要性と掛か
る経費や社会の情報
通信に係る状況変容
を注視しながら、計
画的にタブレットP
Cの増強を図ってい
きたい。



CTを適切に使いこ
なしていくことが重
要と考える。教師が
ICTを効果的に活
用して、指導力を高
めていくための取り
組みは。

答 ICTに特化
した支援員を4名配
置。教材開発や授業



問 WHOはオンラ
インゲームやテレビ
ゲームのやり過ぎで
日常生活ができなく
なる「ゲーム障害」
を新たな病気に認定
した。ICT活用には
、良い側面だけで
はなく、留意すべき
点もある。子どもた
ちをICTから遠ざ
けるのではなく、

答 「GIGAスク
ール構想」とは、学
校の教室や自宅にい
る児童・生徒一人一
人が学習用のタブレ





牟田 秀文 議員



問

新型コロナウイルス問題で学習の遅れを取り戻すための対策は

答

夏休みを短縮、終業式を7月31日、始業式を小学校8月20日、中学校8月17日とする

問 新型コロナウイルス対策について、5月25日「緊急事態の終了宣言」がなされ自粛の解除が行われたが、今後の対策を伺う。

- ①今後の小中学校での感染対策は。
- ②学習の遅れを取り戻すための対策は。
- ③災害が起きた時の避難所の密集、密接、密閉の対策は。

答 ①学校現場では換気を徹底し、距離を保ち、少人数編成等を検討。保護者に対して、不安から登校を見合わせる場合は欠席としないこと

との周知を行っている。

- ②標準時間数を確保するため夏休みを短縮し、終業式を7月31日、始業式を小学校は8月20日、中学校は8月17日とすることにした。
- ③避難者間の距離は2メートル程度の確保を行い、検温、健康状態の聞き取りにより、専用スペースの確保を検討している。避難者間の確保として段ボール間仕切りの導入も提案があり検討している。

問 ①税制上の減免措置として国税、地方税、社会保険料についてどのようなものがあるか伺う。



学校での感染対策

答 ①「みやき町中小企業事業継続緊急支援金」について交付の対象者や要件、金額および3千円クーポン券の期間について

新型コロナウイルス 緊急経済対策は

問 ①税制上の減免措置として国税、地方税、社会保険料についてどのようなものがあるか伺う。

答 ①国税、地方税に関しては、納税猶予制度や欠損金の繰戻しによる国税の還付の特例、中小事業者等の固定資産税の減免、自動車税・軽自動車税環境性能割の臨時的減免の延長など。国税については、税額の全額あるいは一部を減額できることとし、また、後期高齢者医療保険料についても同様の内容としている。

問 みやき町の子どもたちはさまざまな種類のスポーツで頑張っている。中でも剣道や柔道、野球等町内の子どもたちのスポーツ振興が先で

女子サッカー振興について

セーフティネットの融資を受け、町内に店舗、事業所を有する中小事業者へのみやき町コロナ対策経営者支援給付金10万円を支給する。また、住民や事業者を支援するため、町民1人当たり3千円のみやき町応援クーポン券を配布する。(利用期間8月1日から11月30日まで) また、飲食店のテイクアウト支援最大30万円の支援事業を行う。



女子サッカー練習風景

答 企業版ふるさと納税や個人版を活用する。基本的に一般財源の持ち出しは考えていない。

問 サッカー場や寮、四季彩の丘みやきの改築を検討されていると聞くが町の負担が発生するのか。

答 女子サッカーを始めとして町内スポーツ全体の底上げおよび振興を図ることとしている。

はないか。



益田 清 議員

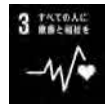
問 今年度メディカルコミュニティセンター建設費23億8千万円を計上した。2階建の複合施設（B&G温水プールに隣接して建設、石貝地区）。維持管理費・運営収入はテナント貸し付け料（現在入居予定事業者16）となっている。採算では大幅な赤字の恐れがあり税金の投入が予想される。

コロナ禍、建設中止を求める。

今日、コロナ禍、解雇・雇い止め・事業主の廃業等で生活は厳しくなるばかり。町独自支援にこそ税金は生かしていくべきだ。

◇メディカルコミュニティセンターの事業所および面積

1階	事業所	面積	2階	事業所	面積
	■居宅介護(1)、(2)	100.00㎡		■診療所(天神会)・デイケアリハビリ	435.00㎡
	■訪問看護	50.00㎡		■トレーニングジム+受付+控室	288.45㎡
	■食品販売店舗	80.50㎡		トレーニングスタジオ+控室	77.50㎡
	厨房	29.14㎡		共用部分	108.62㎡
	■薬局	81.70㎡		■ストレス診断	50.00㎡
	■サプリメント等販売店舗	45.50㎡		■鍼灸院	50.00㎡
	■店舗(1)～(2)	97.50㎡		■整骨院	165.00㎡
	■障がい者就労支援	125.00㎡		■アロマ・エステ	56.00㎡
	地域包括支援センター	179.50㎡		プレゼンテーションルーム	126.00㎡
	総合案内			RICOH 展示スペース	27.00㎡
	法律相談	10.50㎡		館長室・応接室	45.00㎡
	更衣室・温浴施設	521.55㎡		■ストレスケア	117.00㎡
	多目的スペース(1)	135.00㎡		■事務所	350.00㎡
	医療展示ブース	45.00㎡		■人材派遣	28.00㎡
	多目的スペース(2)	98.15㎡			
	湯上りスペース	71.50㎡			
	シアタールーム	45.50㎡			
	地域交流スペース	109.70㎡			
	キッズスペース	91.00㎡			
	管理人室	24.50㎡			
				・床面積 1F 2,709.20㎡	
				2F 2,518.16㎡	
				計 5,227.36㎡ (1581.27坪)	
				・駐車場 190台	
				・■はテナント	



答

問 維持管理、採算の見直し無し町メディカルコミュニティセンター建設中止を

答 来年度6月オープンに向け、テナント入居状況はほぼ固まっているが、コロナ禍の影響を現在調査中。賃貸料は公有財産の貸付基準料の半額減免としている。さらなる引き下げが想定される。健康増進事業について参画事業者へ委託すること

問 テナント誘致に努め、来年度開設へ進めたい

産の貸付基準料の半額減免としている。さらなる引き下げが想定される。健康増進事業について参画事業者へ委託すること

とで赤字をカバーするメリットも得られる。計画していた温泉掘削を取りやめ温泉浴(お風呂)廃止など急遽一部変更したので、細部まで実施計画は固まっていない。人的配置など赤字が出ないよう努めていきたい。来年度開設を目指す。

国保税の税率引き上げストップ

問 保険税率の引き上げについては、再検討を願う。

答 県が示す標準保険税率の仮係数を参考に設定している。

加湿器いつまで

問 加湿器は、コロナ対策効果が不明、噴霧は禁止すべきだ。

答 学校現場においては文部科学省の指示に従い、高機能電解水の使用について

問 町は、来年度の国保税率引き上げを示唆している。一般財源繰り入れで税率の引き上げは中止すべきである。また、コロナの影響で収入が著しく減少した場合、制度上、税の減免措置が受けられることになっている。周知徹底を。

答 現時点において、来年度の保険税率について判断することは非常に困難。コロナ禍の影響も含め、今後の推移を見極めながら検討したい。

は、一回控えている。

問 町はコロナ感染防止対策事業として加湿器600台および消毒水購入費2522万円(加湿器1台約2万円)を計上した。しかし、文部科学省等から次亜塩素酸水の噴霧・加湿器は使用しないよう注意喚起がされた。世界保健機構WHOは「消毒剤を人体に噴霧することは推奨しない」としているため。今後の対応と取り扱いは。

答 今後、水道水による加湿を行うなど学校現場の意向に沿った対応を進める。高機能電解水についてはメーカーなどにおいてさらなる有効性の検証研究が進められると思う。

問 予算規模については現時点では明

答 予算規模や実施時期をどのように考えているか。

問 5月14日の全員協議会の中で報告した16事業を再検討するとともに、追加事業として何ができるか役場全体で検討したいと考えている。

問 新型コロナウイルスの影響により事業者のみならず町民も大変困窮されている。町としては第2、第3の支援はどのように考えているか。



本村 鶴夫 議員



問 本年度行う予定になつていますが、どのような工事を行うか。

答 運動場全面にグ

三根運動場の整備について

問 確にお示しできないが、臨時交付金の配分も注視しながら追加の支援策として何が優先され、必要がそれらを検討していく中で明らかになつていくものと思われる。時期についても、決定次第できるだけ速やかに実施できる体制を整えたい。



整備予定の三根運動場

問 工事のスケジュールはどのようになつていくか。

答 ラウンド表土に適した砂を5センチから6センチしきならして、締固めを行う。

問 特別委員会でも温泉掘削しないことになったが、平成30年度に温泉源調査を持丸古民家、メディカ

メディカルコミュニティセンターについて

問 7月上旬頃に施工業者の選定と契約の締結、7月中旬頃に施工業者との安全対策等の実施協議を行う予定。8月から9月にかけて現場の施工を行い、10月に計画している町民体育大会開催前までに全面利用ができるようになりたいと考えている。

問 特別委員会でも温泉掘削しないことと審議を経て、見送りが決定した以上は、その他の価値と魅力

答 温泉を引かないと町民があまり利用しない施設になるのではないか。

問 温泉掘削を見送ることになったが、他の調査地点の結果からも、今後、町施策における温泉水活用の可能性をまだ十分に残しており、その点は調査の成果であると考えている。

問 ルコミュニティセンター、山田水辺公園、リサイクルプラザの各周辺地において、900万円かけ実施しており、無駄になつてしまふのではないか。



建設中のメディカルコミュニティセンター

の創出に努めるべきだと考えている。温泉を使わないと意味のない施設になるということは考えていない。



岡 広明 議員

問 昨年の7月、8月の豪雨では大きな災害をもたらした。町でも土砂災害、浸水等年々多発しているのが現状である。

①町内5本の一級河川で堤防の決壊数、復旧工事および治水対策として浚渫^{ひんせつ}工事は。

②宅地開発や事業等の造成工事による浸水、冠水が増している。町独自の調整池、貯水池の開発基準を計るべきである。

③浸水が発生しやすい地区に対し、人命救助用ゴムボートを各消防格納庫に配備せよ。



問

豪雨等による治水、浸水、冠水対策は避けて通れない

答

総合的な治水対策検討会の設置を今年の秋、目途に考えている

答 ①河川の護岸崩壊は通瀬川9カ所、寒水川3カ所、井柳川1カ所の13カ所となっている。復旧工事は進められて、寒水川の1カ所が秋に発注予定。土砂の堆積、ヨシ等の繁茂に対し浚渫^{ひんせつ}工事は年度内計画中である。

②開発、造成により田畑等が減少し遊水・保水能力が低下している。保水能力低下対策について他の自治体の調査を行う。

③救命用ボートは冠水被害が想定される地域を優先的に計画的な配備を考えている。



一面に繁茂したヨシ(寒水川・石井区)

災害時の感染対策は急務、対応は

問 梅雨、台風シーズンが近まりコロナウイルス感染症防止に対応した災害時の避難所は、通常とは違った運営が求められる、設置面積や指定場所は大丈夫なのか。

答 国の通知や県から避難所運営マニュアル作成指針が示されている。過密状態を防ぐためスペースが確保できる施設を選定して、開設予定。距離を置き、段ボールでの間仕切り等も

検討する。内容が決定したらチラシ等で町民へ周知をしていく。

JR中原駅の改築と周辺の整備を

問 待ったなし。住民の願い、検討を急ぐべきである。

①駅のある町の魅力をどう考えているのか。

②町としての取り組みの意欲はあるのか。整備や構想等の委員会の設置を。

③駅のバリアフリー化(エレベーター、ホームに屋根等)、西踏切内の町道拡幅、関連する町道路整備や塩漬町有地の活用等を含めたアンケート調査の実施ならびに町民一体によるまちづくり構想をせよ。

①定住や施設の利用等、発信することとは可能で、文化、自然を組み合わせれば潜在的魅力は倍増すると認識している。

②補助金を含めた財源の議論をした上で町民の機運も含めて事業化の判断をし、その後、担当や委員会設置等を検討していくことになろう。

③町全体のまちづくり計画の一環とし、その上で必要性を判断していきたい。



中原駅のバリアフリー化実現へ



大石 安弘 議員



問

新型コロナウイルス感染症予防
町内事業者への支援は

答

感染拡大予防対策を強化し、
事業者支援を行う

問 中国より端を
発した新型コロナウイルス
イルス問題。世界中
の感染者はあつとい
う間に7百万人を超
え、佐賀県で3月13
日、みやき町でも4
月4日に発生した。
新型コロナウイルス
の恐怖は、高齢者や
基礎疾患を持った人
が感染した場合、未
だ特效薬が無いこと
で死亡に至る。町で
はこれまでどのよう
な予防対策を取ら
れ、今後、感染者発
生時にはどのような
対策を取られるの
か。また、国民全体
での不要不急の外出
控えの影響が町内事

業者にも出ていると
思われるが、その支
援をどのように考え
られているのか。

答 町立学校の臨時
休業や公共施設の利
用制限、感染予防策
の全戸チラシ配布、
全戸へのマスク配
布、関係機関への消
毒液の提供。学校関
係では、先生・児童・
生徒全員に体温の測
定、手指の消毒、マ
スク着用、その他の
健康チェックを指導
している。万一感染
者が発生した場合に
は、保健所主導で感
染者の隔離、濃厚接
触者の追跡調査、学

校の臨時休業等で拡
大をいち早く防ぐ対
策をマニュアルに従
い実施する。コロナ
経済対策として、全
国民への支援給付、
応援クーポン券配
布。事業者に対して
は、経営支援給付金、
特別貸付、マル経融
資等での支援を行っ
ていく。

だ液による がんの早期発見

問 日本の死亡原因
のトップはがんであ
り、2018年は約
31%の人が、がん
で亡くなっている。
このような状況下

にあつて、損保ジャ
パン日本興亜(株)よ
り町へ研究費として
1千万円が支払わ
れ、福岡大学、サリ
バテック社との共同
で実施されるだ液検
査によりがんの早期
発見および高い確率
で部位まで特定でき
ることはまさに画期
的である。さらに近
い将来、医療保険の
対象となることを大
いに期待するところ
である。
そのために町民千
人のだ液提供協力者
が必要条件となっ
ているが、いかにして
協力者を得ようとさ
れるか。

◇だ液によるリスク判定可能ながん種

口腔がん、 ^{すい} 膵がん、肺がん 乳がん、大腸がん	・既にサービス開始 ・精度を上げるために臨床研 究継続中 ・早期発見以外に再発予測・ 治療効果予測なども試験中
胃がん、婦人科がん(卵 巣・子宮) 泌尿器がん(前立腺・膀 胱・腎臓)	・東京医大・東大・慶応病院 を中心に臨床研究を実施 ・1~1年半をめどに実用化

◇2017年の死亡数が多い部位順

【資料提供：損害保険ジャパン日本興亜(株)】

	1位	2位	3位	4位	5位
男性	肺	胃	大腸	肝臓	膵臓
女性	大腸	肺	膵臓	胃	乳房
男女計	肺	大腸	胃	膵臓	肝臓

答 今回の共同研究
実施にあたっては、
倫理委員会の立ち上
げ等が必要不可欠と
なっている。多くの
町民の協力について
は、町の集団健診時
に、だ液の検体提出
に協力をいただく予
定。この検査は、特
定健診とがん検診を
同時に受けてもら
う。約1カ月後にご
本人への説明ができ
るものと考えてい
る。

問 誰でも検査を受
けられるのか。だ液
の採取方法は、専用
のサリバチエツカー
さえあれば、自分で
できるのか。
答 特定健診の受診
が絶対条件であり、
40歳以上74歳未満の
方。だ液の採取方法
は、ストローを使っ
て専用の容器に移し
ていただく方法とな
る。



松信 彰文 議員



問

豪雨災害防止に農業用幹線水路の活用を

答

各土地改良区と一体的に取り組む

問 最近の集中豪雨の緊急対策として幹線水路の活用を提案する。

答 気象予報を基に幹線水路の水を計画

的に落とし豪雨に備えることは有効だ。

問 越水・浸水被害が拡大。各土地改良区と緊密に連携し本気で取り組み。

答 早急に各土地改良区と一体的に取り組む。

メディカルコミュニティ建設計画

問 計画当初28社あったテナント希望企業が半減した。その上、今回のコロナ禍で社会状況と経

済情勢は一変した。予定企業が現状を下回るようであれば計画を中断して内容を再検討すべきだ。

答 予定企業とはコロナ禍も含め協議を続けており意志の変更はない。8月末までに契約書を作成する。

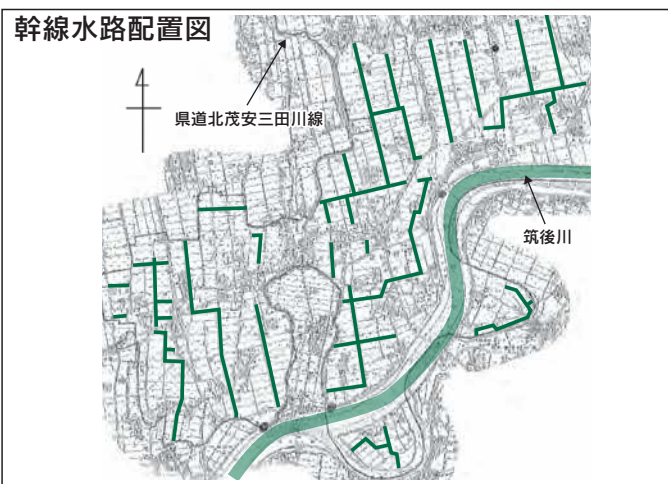
大字白壁区 新認定こども園

問 認定こども園の開園を予定している。地元の私立幼稚園との距離が近く競合が心配だ。

答 認定こども園は幼保連携で幼稚園部門は20〜30人の予定だ。競合ではなく相乗効果を期待している。

ども園への移行を行う」としている。現在、町内には5私立幼稚園がある。この土地は5幼稚園の生き残りのための将来用地として最適と思うがどうか。

答 予定の学校法人は正式な手続きを経て内定している。地元幼稚園の今後の経営には配慮していきたい。



【各土地改良区の幹線水路の状況】

	延長 (m)	上幅 (m)	下幅 (m)	深さ (m)	容量 (m ³)	1m下げ容量 (m ³)
北茂安	11,204	16.0	4.0	3.0	336,120	179,264
三根東	10,255	22.0	8.0	3.5	538,388	333,288
三根西	11,218	22.0	10.0	3.0	538,464	314,104
土井外・坂口	3,089	10.0	4.0	2.0	43,246	16,990
合計	35,766				1,456,218	843,645

【メディカル・コミュニティ建設計画】

建設予定地	市原グラウンドおよび周辺敷地面積約 19,000㎡
総事業費	約 23 億 8,900 万円
契約相手方 (PFI 事業)	みやき町大字猿原 3033 番地 3 「メディカルみやき」
工事内容	鉄骨 2 階建 延べ床面積 5,500㎡
開館予定	2021 年 (令和 3 年) 6 月 1 日
建物使用内訳	●医療・診療 ●運動・健康増進 (含 B&G プール) ●物販サービス ●福祉・事務所
入居予定事業所	平成 29 年 → 28 社 令和 元年 → 18 社 令和 2 年 → ?

問 子ども・子育て支援事業計画では「令和 6 年度までに幼稚園から認定こ

法人名	久留米市 学校法人 森山学園
施設	幼保連携型 認定こども園
場所	メディカルコミュニティ北側
予定園児数	120 名
開園予定	2022 年 (令和 4 年) 4 月

筑邦銀行長門石支店

「長門石支店」名でのメディカルコミュニティ北側町有地への土地賃貸借による移転提案には、
①名称
②審議不足
から反対の立場で質問を行った。



平野 達矢 議員



問

北茂安土地改良区不祥事件への町の対応
「横領しても返せばおとがめなし」処分は納得できず

答

管理体制を徹底する

当者職員にも供覧するよう指導している。

問 ④事件の責任問題は怎么样了か。

答 土地改良区の5月の広報にこの事案の内容の報告と始末書の写しを掲載し全組合員に周知された。

答 現時点で理事長は始末書の謝罪文書を提出されている。

問 ⑦負担金を出している町の代表監査委員の考え方を伺う。

問 ⑤理事会、総代会で責任問題等出なかったのか。身内に甘すぎるのではないか。

答 簿外口座に係るものであり権限外事件であるが、今後、未然防止のため点検確認を行いたい。

答 理事会では当該職員への処分は必要無しの意見が多数、総代会でも責任者である理事長の文書での謝罪についても否決されている。

問 ⑧町長の見解を。

問 ⑥組合への事件詳細報告ならびに責任所在等について報告されたのか。

答 監査委員の報告により町が管理監督する範囲内でないかと判断した。今後適正な事務処理等についてアドバイス等行っていきたい。

30日に24万8104円、平成31年2月8日に15万3320円、同年3月1日に17万1500円の合計57万2924円を支出し、これも私的に使用している。そしてこの事案の発覚後の平成31年4月24日と25日に全額返還されている。

問 ③この事件に対し佐賀県農林水産部長名で県内47土地改良区へ事件防止対策の文書が送付されている。事件の重大さを認識した産業課の指導は。

問 ②当事者（補助対象者）への対応は。

答 当事者が個別に理事宅を訪問謝罪されていること、既に退職され被害額も全額戻ってきていること、被害届を出して

答 業務運営に人件費相当分を町が補助していることで、土地改良法、関係法令等を遵守し適正運営をすべく会計処理を含む全ての文書について産業課土地改良担

問 北茂安土地改良区で職員の公金使い込みの不祥事が発生した。当該土地改良区には職員人件費2名分として平成30年度約1千万円が町民の血税であるお金から、人件費負担金として支出されている。そして当該職員が公務中に簿外口座より払い出しをし、私的に使っていたことが判明、新聞紙上にも掲載された。しかしこの事件がどのような処理されたのか住民には示されていない。独立した法人である事は理解できるが、人件費として町から

答 平成26年3月3日に43万3270円、同年4月3日に15万円の合計58万3270円を支出し、私的に使用し、平成27年6月25日に全額返還されている。また、平成30年11月

た、平成30年11月



中尾 純子 議員



問

次期ごみ処理施設への搬入道路は、冠水する恐れがある。どう対処されるのか

答

久留米市や周辺自治体との応援協定をあらかじめ締結、処理を依頼する

問 次期ごみ処理施設を、神崎市・吉野ケ里町を含めた2市3町で鳥栖市に令和6年に稼働できるよう準備が進められているが、神崎市議会、吉野ケ里町議会がごみ処理施設予定地に対して再選定を求める決議を可決。佐賀県東部環境施設組合の対応を問う。

答 決議の要旨については、①冠水等、影響の少ない最適地を再選定。②リサイクル施設が併設できる最適地を選定。③選定にかかる所要期間、地元地区および



次期ごみ処理施設(鳥栖市真木町)



施設運転委託業者へ延長協議を行い、同意を得ること。この3つである。これまで組合においては神崎市議会、吉野ケ里町議会にその都度、丁寧に対応し、透明

性のある情報提供との要望に対して積極的に知らせていくと回答されている。従って、みやき町としては両議会の理解を得られているものと考えている。

一般社団法人みやきスポーツコミッションの役割

問 みやき町では、少年スポーツクラブや社会体育が盛んである。そのすべてのスポーツの底上げをしていくと言われたが、この一般社団法人みやきスポーツコミッションがどのよ

うに関わっていくのか聞きたい。

答 本町では、メディカルコミュニティみやきを拠点として予防医療や健康なまちづくりの推進を図っている。その一環として、今年1月14日にスポーツ政策専門企業と連携協定を締結。公民連携により、スポーツ政策を通じたまちづくりに取り組んでいく。

問 少年スポーツクラブ、社会体育と子どもから大人までスポーツクラブがあり、クラブコーチも

いるのになぜ一般社団法人が必要なのか。

答 現在、教育委員会で、12歳までの小学生を会員とする少年スポーツクラブと18歳以上を会員とする体育協会がある。中高生は学校部活動があるが、町教育委員会でもこの年齢層の人間関係の構築や競技力の向上を図るために必要と考えている。



女子バレーボールクラブ練習風景

学校でのコロナ対策

問 コロナ感染予防で学校生活も変化した。教育委員会からの助言は。

答 3つの密を徹底的に避け、マスク着用・手洗い・検温結果・健康状態の把握、みやき町は現在、文部科学省マニュアルでは、レベル1に該当。1mを目安に学級内で間隔をあげる。

問 これを機にみやき町独自の少人数学級を作るべきと考える。

答 少人数学級で、きめ細やかに丁寧に見守る指導していくことは大事なことでと考える。学習面も含めて対応する。

問 石井区民や町民の方々からは、起点部の交差点の開通を望む声が多くある。町はどう答えるのか。

答 平成27年度起点側の石井区より用地買収に着手、翌年度着工する。現在、計画延長の四割が完成だが、用地の未買収区間が2割弱あるため開通は未定である。



中原板部線(石井区交差点付近)



問 町道中原板部線の現在の進捗状況、問題点と取り組み、開通見込み時期などすべてが分からない。詳しい説明を伺う。



田上 幸男 議員



答

起点部の石井区交差点を信号機設置と同時に通できるよう全力を尽くす

問

町道中原板部線の進捗状況は

答 起点部の石井区交差点の接続を最優先として整備したい。ただ、信号の無い交差点である事故の多発は、県道神埼北茂安線の田島北交差点、こすもす館

南交差点の二の舞となる恐れもある。まずは信号機設置に全力を尽くし、警察、公安委員会等と協議しながら、一日も早い全線の開通に向けて努力する。

新型コロナウイルスについて

問 中国から始まった新型コロナウイルスは瞬く間に日本そして世界中に拡散し、多くの感染者、死者を出している。このような状況の中、町としてどのように取り組んでいくのか、教育委員

会、総務課の取り組みを伺う。

答 【教育委員会】児童生徒の健康管理は検温を家庭で行ってもらい確認できなかった場合学校で行う。教職員も同じ。感染対策と授業の両立は、密閉・密集・密接の3つの密を避けるため校舎内の扉窓は開放する。最大の集団単位を学級単位とする。体育実技、運動部活動への留意点としては熱中症防止のためマスクは外し児童生徒の間隔を取り可能な限り屋外で行う。学習内容が

終わらない場合は、夏季休業および土曜日に授業を行うことで回復措置を取る。【総務課】町内の各施設、事業に関して社会教育、体育施設の対応や町立学校の対応、健康づくりや介護予防に関する事業の対応、職員の感染予防対策など、さまざまな分野での確認を行い、条件付きではあるものの利用中止の措置については解除している。

問 大雨、台風、地震など災害があった場合、特にこの時期は大雨だが、避難場所と新型コロナウイルスの防止策、また、第2波、第3波は秋冬と寒くなつてから訪れると思われる。その時の町の考えを

答 【総務課】地震時の避難はグラウンド等への車中避難も考えられることから風水害を想定した避難所の開設、運営について検討している。他避難者との接触がないよう避難所の入口は1カ所、避難者間の距離を2メートル程度確保してもらう。そして避難所が過密状態になることを避けるため友人や親戚、自宅での垂直避難についても呼びかけたい。【教育長】学校内での感染防止対策は3つの密を避けるという事で窓の開放を行っている。校内での感染リスクを低減するよう日々努力する。



宮原 宏典 議員

問 執行部は女子サッカーの件について、議会に報告するいとまがなかったため2月21日の全員協会で報告。町長は全員協議会で近い時期に扶助費が増し財政が厳しくなる。財源に穴をあけないように企業版ふるさと納税を全国からいただき、スポーツを通じたまちづくりや、スポーツ施設等の環境整備を行いたい旨説明。人工芝グラウンド、照明、簡易スタンド、寮等で想定20億円を超える事業計画で認定申請は冒険すぎだ。身の丈に

問

町行政は細かな運営を、企業版ふるさと納税で女子サッカーのまちの実現は冒険すぎだ

答

サッカーの運営はスポーツコミッションが行う、住民に負担をかけない

合った公共性のある事業をすべきだと町民も心配している。

を維持できない。住民への負担が増える心配は一切ない。

答 町財政計画の中で扶助費・義務経費の伸びに交付税・税収が比例しない。企業版・個人版ふるさと納税に力を入れな

問 財源措置は企業版ふるさと納税が原資だが、新型コロナ

禍で企業は冷えている。また、ふるさと寄附基金も底が見えた。スポーツは設備でなく監督の力次第、子どもに夢を。

の維持ができない。佐賀県スポーツピラミッド構想の中で目玉として女子サッカーを先駆けた。身の丈に合った事業を、ということだが、昔と違って税収が伸び交付税が来る時代ではなく、丈を伸ばさないと住民サービス



女子サッカー練習試合風景

答 プロサッカーは町ではなくスポーツコミッション等が目指している。積極的にトップセールスをしながら、寄附をいただくことによつて一般財源持ち出しについては考えていない。企業版ふるさと納税の状況では縮小し議会と協議したい。

答 新型コロナウィルスに特效薬はなく感染予防と交付金の対象になるといつとで今回補正を組ませていただいた。

新型コロナウィルス感染対策は万全か

問 新型コロナウィルス感染は空気感染でなく接触感染である。なぜみやき町は加湿器なのか。インフルエンザ等なら理解できるが、まして夏場に向かい補正予算で600台購入は問題だ。

歩道乗り入れ対策を

問 町道の歩道建設で農作業等に歩道乗り入れできず困難を来している。特別乗り入れ許可証を。建設した町の責任である。

答 歩道の建設で住民の利便性向上、歩行者の安全を図ったことで農作業時に車両を駐車できないと相談があっている。何か良い方法がないか、土地改良区と協議をしたい。

一灯点滅式信号機の 存続を要望

5月27日、正副議長、総務文教常任委員長および町長他3名で佐賀県警本部を訪問し、信号機の存続を求める意見書を提出しました。町内3カ所（座主野交差点、中原庁舎前、J.A.さが三養基地区共同乾燥調製施設前）にある信号機が老朽化・合理化を理由に撤去されることの通告を受け、現地の交通事情を説明し、存続を強く要請しました。



鳥の目・虫の目コラム

我が家である地球をきれいにしよう！私のSDGs

SDGsの達成期限である2030年に向けて国連が立ち上げた「行動の10年」。今、私はSDGsに関して何を学んで、何を取り組んでいるのか。

はじめに鳥の目で自分に問いかけてみました。SDGsのセミナーに参加し「持続可能な開発目標で17のゴール・169のターゲットから構成され、地球上の『誰一人取り残さない』ことを誓っている。」ことが解りました。

次に虫の目で問いかけてみました。

⑤ ジェンダー平等を実現しよう！【夫に家

事を協力してもらおう。】

⑦ エネルギーをみんなにそしてクリーンに！【買物時のマイバック利用。】

④ 海の豊かさを守ろう！【朝の通学の子ども見守りの帰りにプラスチックごみを拾う。】

これは、側溝のふた穴に飴あめの袋が落ちていたのを見て「今、私が拾わなかったら、下水に落ち、寒水川から有明海に、そして魚やクジラのお腹に…」考えただけでゾツとしたことから始めました。

以上、意識的に取り組んでいます。もちろん、無意識に行っているのは節電や節水で

す。

これからの10年は、

① 取り組んでいることを生活の一部にする。

② 自分にできる取り組みはまだまだあり行動を続ける。この2点を私のSDGs「行動の10年」としていきます。みやき町議会議員全員、SDGsの『誰一人取り残さない』を基本理念に一般質問にも取り組んでいきます。この度、本号より17のゴールのロゴマークを各議員のページに掲載し、SDGsの啓発に取り組みでいきます。

広報編集委員長
目野さとみ

編集後記

この原稿を書いている今、梅雨前線は北部九州に停滞している。

近年は、雨の降り方が激変している。線状降水帯が頻繁に発生し、それが大雨につながっている。

大雨は河川氾濫をもたらすし、浸水被害となり大事な生命と財産を奪っていく。

日頃の水害防止対策が重要だ。
(田)

◎広報編集委員会

委員長	松信 彰文
副委員長	目野さとみ
委員	園田 邦広
委員	古賀 通
委員	中尾 純子
委員	田上 幸男

SDGs(エスディージーズ)とは？



サステイナブル ディベロップメント ゴールズ
「Sustainable Development Goals」の略で、「持続可能な開発目標」として、2015年国連で採択されました。

2015年～2030年に国際社会が取り組む共通目標として17目標、169達成細目で構成されています。

地球環境の保護と人類進歩のために

<p>1 貧困をなくそう</p>	<p>目標1. 貧困 「あらゆる場所のあらゆる形態の貧困を終わらせよう」</p>	<p>10 人や国の不平等をなくそう</p>	<p>目標10. 不平等 「国内および国家間の不平等を見直そう」</p>
<p>2 飢餓をゼロに</p>	<p>目標2. 飢餓 「飢餓を終わらせ、全ての人々が1年を通して栄養のある十分な食料を確保できるようにし、持続可能な農業を促進しよう」</p>	<p>11 住み続けられるまちづくりを</p>	<p>目標11. 持続可能な都市・住居 「安全で災害に強く、持続可能な都市および居住環境を実現しよう」</p>
<p>3 すべての人に健康と福祉を</p>	<p>目標3. 健康と福祉 「あらゆる年齢の全ての人々の健康的な生活を確保し、福祉を促進しよう」</p>	<p>12 つくる責任 つかう責任</p>	<p>目標12. 持続可能な生産・消費 「持続可能な方法で生産し、消費する取り組みを進めていこう」</p>
<p>4 質の高い教育をみんなに</p>	<p>目標4. 教育 「全ての人々が受けられる公正で質の高い教育の完全普及を達成し、生涯にわたって学習できる機会を増やそう」</p>	<p>13 気候変動に具体的な対策を</p>	<p>目標13. 気候変動 「気候変動およびその影響を軽減するための緊急対策を講じよう」</p>
<p>5 ジェンダー平等を實現しよう</p>	<p>目標5. ジェンダー平等 「男女平等を達成し、全ての女性および女性の能力の可能性を伸ばそう」</p>	<p>14 海の豊かさを守ろう</p>	<p>目標14. 海洋資源 「持続可能な開発のために海洋資源を保全し、持続可能な形で利用しよう」</p>
<p>6 安全な水とトイレを世界中に</p>	<p>目標6. 水・衛生 「全ての人々が安全な水とトイレを利用できるよう衛生環境を改善し、ずっと管理していけるようにしよう」</p>	<p>15 陸の豊かさも守ろう</p>	<p>目標15. 陸上資源 「陸上の生態系や森林の保護・回復と持続可能な利用を推進し、砂漠化と土地の劣化に対処し、生物多様性の損失を阻止しよう」</p>
<p>7 エネルギーをみんなにそしてクリーンに</p>	<p>目標7. エネルギー 「全ての人々が、安くて安定した持続可能な近代的エネルギーを利用できるようにしよう」</p>	<p>16 平和と公正をすべての人に</p>	<p>目標16. 平和と公正 「持続可能な開発のための平和的で誰も置き去りにしない社会を促進し、全ての人々が法や制度で守られる社会を構築しよう」</p>
<p>8 働きがいも経済成長も</p>	<p>目標8. 経済成長・雇用 「誰も取り残さないで持続可能な経済成長を促進し、全ての人々が生産的で働きがいのある人間らしい仕事に就くことができるようにしよう」</p>	<p>17 パートナシップで目標を達成しよう</p>	<p>目標17. 実施手段 「目標達成のために必要な手段を強化し、持続可能な開発に向けて世界のみならず協力しよう」</p>
<p>9 産業と技術革新の基盤をつくろう</p>	<p>目標9. 産業・技術革新 「災害に強いインフラを作り、持続可能な形で産業を発展させイノベーションを推進していこう」</p>	<p>◎世界の全ての国・自治体や各種団体・企業が取り組むのはもちろん、私たち自身も身の回りのことに引き付けていかに行動するかが問われています。</p>	