

## 議案第 29 号

### みやき町ゴルフ場指定管理者の指定について

みやき町ゴルフ場の指定管理者を次のように指定したいので、議会の議決を求める。

1. 施設の名称      みやき町ゴルフ場
2. 指定管理者の名称及び所在地  
    株式会社 山水  
    佐賀県三養基郡みやき町大字簗原 4 8 0 7 番地
3. 指定の期間  
    令和 8 年 7 月 1 日から令和 13 年 3 月 31 日まで

令和 8 年 3 月 26 日提出

みやき町長 岡 毅

#### 提案理由

この議案は、みやき町ゴルフ場の指定管理者を指定するため、地方自治法（昭和 22 年法律第 67 号）第 244 条の 2 第 6 項及びみやき町公の施設における指定管理者の指定の手續等に関する条例（平成 23 年みやき町条例第 11 号）第 5 条の規定により、議会の議決を求めるものである。

様式第1号(第2条関係)

指定管理者指定申請書

令和 8 年 3 月 13 日

みやき町長 岡 毅 様

申請者

所在地 みやき町大字簔原 4807 番地

団体名 株式会社 山水

代表者氏名 代表取締役 三好 篤

連絡先(電話) 0942-94-3344



みやき町公の施設における指定管理者の指定の手続等に関する条例第3条の規定による指定管理者の指定を受けたいので関係書類を添えて申請します。

施設の名称

みやき町ゴルフ場

添付書類

- 1 事業計画書(様式第2号)及び収支予算書(様式第3号)
- 2 定款又は寄附行為の写し及び登記簿の謄本(法人以外の団体にあつては、会則等)
- 3 団体の経営状況等を説明する書類(前事業年度の貸借対照表等)
- 4 その他町長が必要と認める書類

様式第2号(第2条関係)

みやき町ゴルフ場に関する事業計画書				
		申請年月日 令和8年3月13日		
団体名	株式会社 山水			
代表者名	三好 篤	設立年月日	昭和29年7月14日	
団体所在地	佐賀県三養基郡みやき町大字簗原4807番地			
電話番号	0942-94-3344	FAX 番号	0942-94-4447	
E-mail	Kokusimusou5963@yahoo.co.jp			
現在管理運営している類似施設名	所在地	主な業務内容	管理運営開始年月	
山水カントリークラブ	みやき町簗原 4807	ゴルフ場	開始	平成 18 年
			終了	
山水グリーンフィールド	同上	サバイバルフィールド	開始	平成 27 年
			終了	
手造りお弁当みよし	みやき町原古賀 3494	お弁当・仕出し	開始	平成 25 年
			終了	
<b>事 業 計 画</b>				
<b>【管理運営を行なうに当たっての経営方針について】</b>				
<b>(1)地域名産の創作・宣伝・販売と低コスト運営</b>				
<p>ゴルフ場レストランの運営は季節・天候などにより来場者数の上下が激しく、安定運営出来ません。特に9ホールコース18ホールコースの半分の来場者によりレストランの常時運営は厳しいため、レストランでの調理を取り止め、初期設備導入費用の削減を行います。来場者の先注文により、手造りお弁当みよしで調理集約による人員調整・食材ロスなどのコスト削減を行い、当社の手作りお弁当みよしを活用し松花堂弁当の創作による注文配達により、レストランにて、お弁当店で作った温かいご飯とドリンクの販売提供を行います。</p> <p>また、豊富なメニューと前年より販売を始めている佐賀牛ハンバーグ弁当・佐賀牛大メンチカツお弁当を活かし、地域名産と出来る様に推進を行います。</p>				
<b>(2)ゴルフ人口減少に対応したゴルフ場運営</b>				
<p>筑後川河川ゴルフ場は、ゴルフ人口減少・少子化・60歳代現役により年間8%程の減少ペースにて15年前の半数以下と来場者が大きく減少しており、来年以降も筑後川河川ゴルフ場の来場者減少は続くものと推測されるため、当社の長年培った低コスト9ホールゴルフ場運営ノウハウにて、運営コスト減を図りゴルフ場の維持を行います。</p>				

【安全・安心面からの管理運営の具体策など特徴的な取り組みについて】

(1)大雨時の安全・安心面からの管理運営の対策

安全面より大雨時営業は行いません。また、大雨冠水後の土砂・倒木・ゴミなどの管理運営として、ゴルフ場を一時閉場し早朝～昼まで(洪水は夏場の可能性が高い)にて従業員・作業業者を当たらせ、熱中症防止などを行います。

(2)隣接道路・家などボール飛び出しへ安全・安心面からの管理運営

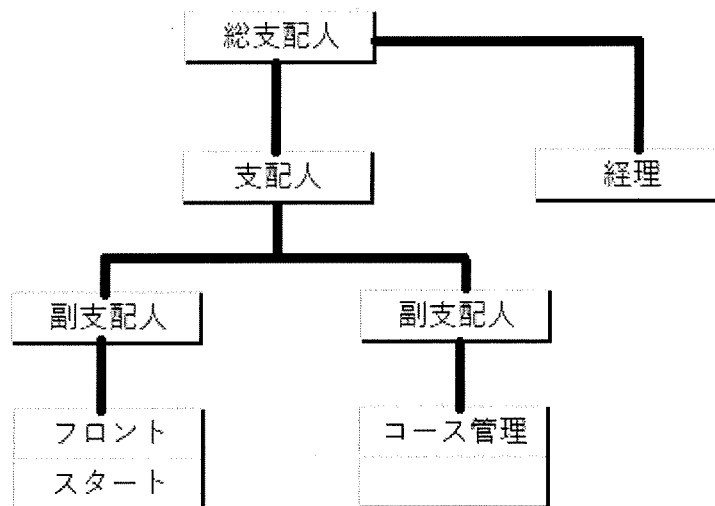
ボール飛球が隣接道に極力行かない様に、カートナビ会社と連携し、注意ホール箇所へ表示と音声にて促すようにします。飛び出しやすいティショット時の対策としてティ位置のこまめな変更により飛び出す確率を抑えます。

(3)落雷に対する安全・安心面からの管理運営

近年短時間レーダーの性能が上がり落雷レーダーを備えています。現状のゴルフ場については、周辺河川敷ゴルフ場と違い全乗用カート運営している事と全カートナビ搭載の為、落雷雲が発生し接近を全カートのナビゲーションにて退避警報を出し隣接退避箇所へ移動させます。また、乗用カートに乗っている事にて、隣接に落雷が落ちて水により電流が伝わってもゴムタイヤにより感電を防止します。

【施設の管理について】

1 職員の配置(指揮命令系統がわかる組織図を含む。)



2 職員の研修計画

(1)ゴルフ場の運営開始の1か月前より 支配人・副支配人・コース管理者について、現状コース管理・整備の研修を実施。

(2)新システムについては、山水カントリークラブフロントがゴルフ場従業員へ研修を実施。

(3) 運営開始直後において、支配人・副支配人・機械メーカー指導者派遣により、新たな従業員と継続従業員のコース整備研修を早朝から昼までの時間で、2週間実施。また、総支配人・支配人・副支配人・山水カントリークラブフロント職員により、新たな従業員と継続従業員のフロント・スタート研修を2週間実施。

### 3 経理

(1) 経理は株式会社山水の経理にて一括で行います。また、ゴルフ場にて、副支配人が補佐として現場にて経理を取りまとめます。

監査は、佐賀総合会計になります。

## 【施設の運営について】

### 1 年間の自主事業計画

月	事業内容
4月	従業員募集、設備確認、周辺地域及び団体への説明
5月	従業員募集・研修、設備導入
6月	従業員募集・研修、運営システムの作成
7月～3月	運営開始

※その後は、安定させる様に随時計画を追加していきます。

### 2 サービスを向上させるための方策

- (1) 来場回数に応じた特典付きメンバーカードの配布
- (2) お得なプレイ回数券の販売
- (3) グリーン上においてボール転がり向上させる芝草管理の実施
- (4) 多様なメニューの松花堂弁当+フリードリンク販売

### 3 利用者等の要望の把握及び実現策

(1) 受付・スタートを集約させる管理により、支配人・副支配人・フロントスタッフが直接利用者との対応が増え、要望を直接把握出来るようになります。

(2) 支配人・副支配人が直接コース管理を指示する様に組織化していますので、利用者からの要望の把握から即実現出来る様にします。なお、総支配人及び支配人には芝草管理に詳しい人選を行います。

#### 4 利用者のトラブルの未然防止と対処方法

(1)コース整備については、ラウンド時間と重複しないよう、早朝の平日に作業員人員を増やし実施する計画としており、利用者とコース整備のトラブルの未然防止を行います。

(2)後方からの打込みへの対応として、カーナビ会社へ打込みが起りやすいホールは音声ガイダンスにて注意喚起を行う設定をします。

(3)周辺へのボール飛球による車などへの事故や周辺民地への進入のトラブルについては、起りやすいホールでのカーナビによる音声ガイダンス注意喚起を行います。また、飛び出しやすいホールのティ位置・方向を随時確認の上、調整しボール飛球トラブルの低下を図ります。

(4)(3)による対応でもトラブルが多い箇所については、町と協議を行った上、計画的に部分飛球防止ネットの構築を図ります。

#### 5 その他(地域との連携、他施設との連携等)

(1)地元みやき町商工品・農産物などの商品を使ったゴルフコンペの推進として週毎に当クラブへ来場して頂いている、みやき町農家・住民の利用者方の農産物、加工品を賞品にしたコンペを行い、地域との良好な連携を行います。

#### 【個人情報保護の措置について】

(1)当社は、自社にて運営管理システムを構築している為、外部業者へ一切個人情報は流れない様にしています。

(2)当社サーバーは自社内にあり、ネットなどの外部構築をしていない為、サイバー攻撃などによる情報流出は一切ありません。

(3)当システムからの個人情報抜き出しは出来ない様にプログラムしています。

#### 【緊急時対策について】

##### 1 防犯、防災の対応

(1)券売機の売上は、日々支配人・副支配人によりチェックを行ったうえ、即日銀行へ入金を行います。

(2)監視カメラ・点灯センサーを設置します。

(3)大雨予報時は、コース内の旗・ティなど事前回収して対応します。

##### 2 その他、緊急時の対応

- (1)ボール飛球時のトラブル対応は、打った方と被害に遭われた方の示談にて対応します。
- (2)ラウンド途中での熱中症などの緊急の対応は、カーナビによる緊急連絡受付を行い、集中管理により常時2名以上スタートに人員を配置し、救助及び救急車の手配を迅速に対応出来る体制を構築にします。
- (3)BCP(事業継続計画)の作成をおこない緊急時の対応に備えます。

**【団体の理念について】**

**1 団体の経営方針等**

1人1人のお客様を大切に

**2 指定管理者の指定を申請した理由**

筑後川河川ゴルフ場は、運営のやり方次第では来場者が落ちて行っても、継続運営が出来る方策が自社にはあり、実績を積んできた為、申請しました。

**3 施設の現状に対する考え方及び将来展望**

- (1)現状と変らぬコースの管理を行い、景観維持を努めます。
- (2)グリーンなどの管理アップを行い、来場者の更なる満足出来るように努めます。
- (3)受付・スタート管理の集約により、来場者との対話などを向上させトップダウンによるコース管理の向上を図ります。
- (4)集中管理方式を中心とした原価低減・スタッフのレベル向上を行い、安定した経営が出来る将来展望を行います。

その他 特記すべき事項があれば記入してください。